



REDEGJØRELSE I HENHOLD TIL ÅPENHETSLOVEN §5 FOR 2023

SalMar ASA

30.06.2023

SALMAR ASA

Industriveien 51 - 7266 Kverva – Telefon 72 44 79 00 – Telefaks 72 44 79 01
Foretaksregisteret NO 960 514 718 MVA

INNHold

1.	REDEGJØRELSE I HENHOLD TIL ÅPENHETSLOVEN §5 FOR 2022	3
1.1.	Innledning	3
1.2.	Kontaktinformasjon	3
1.3.	Rapporteringsplikt	3
2.	OM SELSKAPETS VIRKSOMHET	4
2.1.	Selskapets virksomhetsområde	4
2.2.	Interne retningslinjer	4
2.3.	Målsetning og fremdrift	5
2.3.1.	Overordnet om mål og fremdrift	5
2.3.2.	Mål for kommende år	5
3.	AKTSOMHETSVURDERINGEN	6
3.1.	Overordnet om selskapets fokus for aktsomhetsvurderingen – metodikk	6
3.2.	Selskapets leverandørkjede og forretningspartnere	8
3.3.	Aktsomhetsvurderinger av selskapets produkter/tjenester	9
3.3.1.	Produkt Slaktet og videreforedlet laks	9
3.4.	Resultatet av aktsomhetsvurderingen	11
4.	TILTAK FOR Å STANSE, FOREBYGGE ELLER BEGRENSE NEGATIVE KONSEKVENSER	12
5.	OVERVÅKING AV TILTAK – GJENNOMFØRING OG RESULTAT	13
5.1.	Innledning	13
5.2.	Rutiner for overvåking	13
6.	KOMMUNIKASJON MED BERØRTE INTERESSENER OG RETTIGHETSHAVERE	14
7.	GJENOPPRETTING OG ERSTATNING	14

1. REDEGJØRELSE I HENHOLD TIL ÅPENHETSLOVEN §5 FOR 2022

1.1. Innledning

SalMar ASA skal hvert år utføre aktsomhetsvurderinger i henhold til åpenhetsloven og offentliggjøre en redegjørelse for vurderingene.

Åpenhetsloven har til formål å fremme virksomheters respekt for grunnleggende menneskerettigheter og anstendige arbeidsforhold.

Denne rapporten omfatter selskapets plikt til å redegjøre for aktsomhetsvurderingene selskapet har gjennomført i 2022. I rapporten redegjør selskapet også for tiltakene som er vurdert og iverksatt for å redusere risikoen for negative konsekvenser selskapets aktivitet og forretningsforbindelser kan ha for grunnleggende menneskerettigheter og anstendige arbeidsforhold.

1.2. Kontaktinformasjon

Henvendelser om denne rapporten kan rettes til:

SalMar ASA

åpenhetsloven@salmar.no

1.3. Rapporteringsplikt

Selskapet har hovedkontor ved Industriveien 51, Kverva og er hjemhørende i Norge.

Selskapet er et allmennaksjeselskap¹ og er rapporteringspliktig² i henhold til definisjonene fastsatt i Åpenhetsloven.

¹ Definert i allmennaksjeloven § 1-1.

² Jf. åpenhetsloven §§ 2 og 3

2. OM SELSKAPETS VIRKSOMHET

2.1. Selskapets virksomhetsområde

SalMar er verdens nest største oppdretter av laks, med virksomhet langs norskekysten fra Møre til Finnmark, på Island og i Skottland. SalMar har også fem salgskontorer i Asia. I tillegg til den sjøbaserte oppdrettsvirksomheten langs kysten, har SalMar sju settefiskanlegg i Norge og fire på Island. SalMar har også tre store slakte- og bearbeidingsanlegg i Norge og ett på Island.

SalMar har en omfattende leverandørkjede som leverer produkter og tjenester til våre kjerneoperasjoner. De aller fleste av leverandørene har kontorer i Norge, fra fôrleverandører til leverandører av fartøy, merdkonstruksjoner, emballasje og teknologiløsninger. Våre leverandører har dog videre et bredt spekter med egne leverandører i store deler av verden, i både Sør-Amerika og Asia, i tillegg til flere land i Europa.

2.2. Interne retningslinjer

Selskapet har utformet policyer for menneskerettigheter, innkjøp og leverandørkjede som er tilgjengelig på SalMars nettsider. Policyene inneholder også informasjon om selskapets varslingskanaler som skal bidra til å avdekke negative konsekvenser for grunnleggende menneskerettigheter og anstendige arbeidsforhold knyttet til selskapets aktivitet, og hvordan slik informasjon følges opp. Selskapets policyer er forankret og vedtatt i selskapets konsernledelse sommeren 2022.

I tillegg har SalMar interne prosedyrer for hvordan vi forankrer arbeidet med menneskerettigheter og anstendige arbeidsforhold, prosedyrene omfatter selskapets arbeid for oppfyllelse av kravene som stilles i Åpenhetsloven; ID 8179 Oppfølging av leverandører i henhold til Åpenhetsloven i SalMar ASA. Rutinen beskriver hvordan selskapet gjennomfører sin aktsomhetsvurdering og vurdering av tiltak. Policyer og rutiner er kommunisert til selskapets ansatte og ligger tilgjengelig på selskapets kvalitetsstyringssystem, EQS.

Som en del av internkontrollen er det laget en spørreundersøkelse på 49 spørsmål til våre kjerneleverandører som dekker områdene arbeidsrett, ansvarlig verdikjede, helse og sikkerhet og styringsmessige forhold. Dette er i tråd med gjeldende bestemmelser i Åpenhetsloven og kommende bestemmelser i EU. Undersøkelsen vil gå ut årlig og kan justeres fra år til år. Denne skal også inngå som en del av SalMars internkontroll for å sikre at vi etterlever de forventningene vi selv stiller til våre leverandører, og er i tillegg et stort steg i riktig retning for SalMars leverandøroppfølging.

Selskapet har plan for å gjennomføre jevnlig kursing om åpenhetsloven og selskapets rutiner knyttet til loven.

2.3. Målsetning og fremdrift

2.3.1. Overordnet om mål og fremdrift

Vi arbeider kontinuerlig med å foreta vurderinger av risiko knyttet til selskapets aktiviteter og bruk av våre forretningsforbindelser (leverandører og forretningspartnere³). Videre arbeider selskapet kontinuerlig med å gjennomføre tiltak får å nå målene satt av selskapet. Se rapportens punkt 3 og 4 for veiledning i arbeidet som er gjort i rapporteringsåret.

2.3.2. Mål for kommende år

Vi har satt oss flere konkrete mål for fremtiden.

Målsetning	Status
Vi skal videreutvikle aktsomhetsvurderingen på bakgrunn av erfaringene vi gjør	Påbegynt
Vi skal heve kompetansen internt i vårt selskap når det gjelder bærekraft og ansvarlig innkjøpspraksis.	Påbegynt
Vi skal videreutvikle aktsomhetsvurderingen til å omfatte flere førsteleddsleverandører til kjernevirksomheten, slik at aktsomhetsvurderingene omfatter minimum 90 % av innkjøp.	Påbegynt
Vi skal videreutvikle aktsomhetsvurderingen til å omfatte flere underleverandører/ produsenter der dette er relevant.	Påbegynt
Aktsomhetsvurderingene blir en integrert del av selskapets leverandøroppfølging	Påbegynt

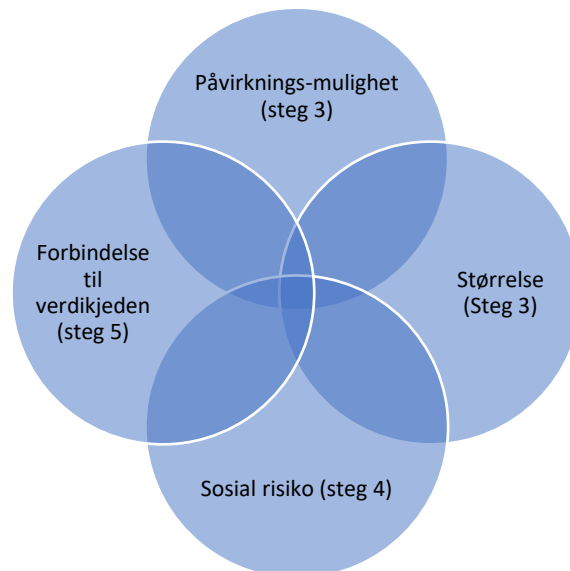
³ Leverandører og forretningspartnere definerte begreper i åpenhetsloven, jf. § 3 første ledd bokstav d og e. Begrepet forretningsforbindelser er brukt som en samlebetegnelse for disse to.

3. AKTSOMHETSVURDERINGEN

3.1. Overordnet om selskapets fokus for aktsomhetsvurderingen – metodikk

SalMar ASA foretar løpende vurderinger av risiko for negative konsekvenser for grunnleggende menneskerettigheter og anstendige arbeidsforhold knyttet til selskapets aktiviteter og forretningsforhold. Ved eventuelle brudd på menneskerettigheter og anstendige arbeidsforhold knyttet til selskapets aktivitet, følges disse opp løpende.

I kartleggingsarbeidet benytter SalMar ASA en digital plattform utviklet av Ignite Procurement AS. Plattformen forenkler gjennomføringen av aktsomhetsvurderinger i tråd med kravene i åpenhetsloven. Gjennom plattformen har SalMar ASA fått en systematisert oversikt over førsteleddsleverandører, forretningspartnere og andre kjente underleverandører. Basert på denne oversikten har plattformen foretatt innledende vurderinger av risikoen for negativ påvirkning på grunnleggende menneskerettigheter og anstendige arbeidsforhold. Stegene i denne vurderingen redegjøres for i det følgende:



1. Basert på leverandørdata hentet fra SalMars ERP-systemer, opprettes en fullstendig oversikt over førsteleddsleverandører i selskapene SalMar Settefisk AS, SalMar Farming AS og SalMar AS som har felles system for internkontroll. Selskapet har i plattformen manuelt opprettet andre kjente underleverandører ved behov. Gjennom plattformen oppdateres oversikten over selskapets førsteleddsleverandører løpende.
2. I plattformen berikes leverandørinformasjon gjennom tredjepartssamarbeid med ENIN. Gjennom plattformen innhentes informasjon og finansielle opplysninger om selskapets leverandører som industrikoder (NACE).
3. Gjennom steg 1 og 2, får selskapet en oversikt over førsteleddsleverandører, og kjente underleverandører, med tilhørende leverandørinformasjon.
4. Risikoevalueringsverktøyet i plattformen har foretatt en innledende risikoklassifisering av selskapets førsteleddsleverandører, og kjente underleverandører basert på geografi

og industri, til henholdsvis «høy», «medium» eller «lav» risiko for negativ påvirkning på grunnleggende menneskerettigheter og anstendige arbeidsforhold.

5. SalMar ASA har valgt å gjennomføre aktsomhetsvurderinger på førsteleddsleverandører i selskapets verdikjede dvs produksjon av laks fra råvarestadiet til ferdig produkt:



Leverandørene som inngår som ingrediens i det ferdige produktet er klassifisert som kjerneleverandører. Dette inkluderer leverandører av rogn, smolt, vaksine, fôr, slaktefisk, råstoff til bearbeiding, ingredienser og emballasje. Kjerneleverandørene klassifiseres av SalMar med høy risiko siden de har en direkte påvirkning på sluttproduktet. Disse leverandørene utgjør totalt ca 50% av selskapets varekostnader (internkjøp er ikke inkludert).

6. Som ledd i risikokartleggingen, har selskapet, gjennom plattformen, sendt ut et egendefinert spørreskjema på 49 spørsmål til kjerneleverandørene (punkt 5) som dekker områdene arbeidsrett, ansvarlig verdikjede, helse & sikkerhet og styringsmessige forhold. Dette er i tråd med gjeldende bestemmelser i Åpenhetsloven og kommende bestemmelser i EU. Selskapet har også benyttet plattformen, e-post og andre kommunikasjonskanaler for å etterlyse dokumentasjon og sertifiseringer fra førsteleddsleverandører, og kjente underleverandører.
7. Basert på funnene i punkt 3-6, har selskapet vurdert hvilke tiltak som skal iverksettes for å undersøke potensielle negative konsekvenser for grunnleggende menneskerettigheter og anstendige arbeidsforhold. Selskapet har iverksatt tiltak der alvorlighetsgraden⁴ og sannsynligheten for skade er størst og der selskapet har størst påvirkningskraft for en positiv utvikling. Prioriteringen henger sammen med selskapets tilknytning til og ansvar for risikoen, og skal stå i forhold til virksomhetens størrelse, art og kontekst.
8. Selskapet har involvert interessenter, leverandører og forretningspartnere ved iverksettelse av tiltak.

I analyseverktøyet i plattformen (interaktivt dashboard) er det utarbeidet analyser av leverandørkjeden basert på leverandørdata, utfallet av risikoklassifiseringen og innhentet informasjon fra leverandørkjeden. I punkt 3.2 under fremkommer følgende opplysninger generert av analyseverktøyet i plattformen:

⁴ Alvorlighetsgraden avgjøres på bakgrunn av risikoens skala (alvorlighetsgraden av den negative konsekvensen/påvirkningen), omfang (hvor mange som blir påvirket av den negative konsekvensen) og mulighet for gjenoppretting (eventuelle begrensninger i muligheten for å bringe enkeltpersoner/grupper tilbake til en situasjon som er lik det den var skaden inntraff).

- a. Antall førsteleddsleverandører og kjente underleverandører, med tilhørende leverandørinformasjon
- b. Oversikt over selskapets førsteleddsleverandører, forretningspartnere og andre kjente underleverandører som har blitt forelagt og har svart ut spørreskjemaer relevant som selskapets aktsomhetsvurdering
- c. Oversikt over selskapets førsteleddsleverandører, forretningspartnere og andre kjente underleverandører som har opplyst:
 - a. At det er utført aktsomhetsvurdering av virksomheten i tråd med kravene åpenhetsloven
 - b. At resultatet av aktsomhetsvurderingen er nedfelt i en rapport i tråd med kravene i åpenhetsloven
- d. Nærmere risikoevaluering av selskapets førsteleddsleverandører, forretningspartnere og andre kjente underleverandører basert på risikoprofilene (høy, medium og lav).
- e. Oversikt over førsteleddsleverandører, og kjente underleverandører hvor det er iverksatt tiltak, jf. steg 6 over

I det følgende vil vi redegjøre for vesentlig risiko for negative konsekvenser for menneskerettigheter og anstendige arbeidsforhold som er avdekket gjennom selskapets aktsomhetsvurderinger. Redegjørelsen omfatter også eventuelle konstaterte brudd på menneskerettigheter og anstendige arbeidsforhold.

3.2. Selskapets leverandørkjede⁵ og forretningspartnere

Selskapet har vurdert 38 førsteleddsleverandører for kjernevirksomheten i rapporteringsåret. 10 av disse er ikke omfattet av Åpenhetsloven, men er likevel vurdert i rapporten. Selskapets leverandører er lokalisert i følgende land/geografisk område⁶:

Land/geografisk område	Antall leverandører
Norge	38
Øvrige land	0

⁵ Med «leverandørkjede» menes enhver aktør i kjeden av leverandører og underleverandører som leverer eller produserer varer, tjenester eller andre innsatsfaktorer som inngår i en virksomhets levering av tjenester eller produksjon av varer fra råvarestadiet til ferdig produkt, jf. åpenhetsloven § 3 bokstav d. Med henvisning til åpenhetslovens forholdsmessighetsbegrensning, jf. § 4 andre ledd, begrenses kartleggingen til førsteleddsleverandører og særskilte underleverandører.

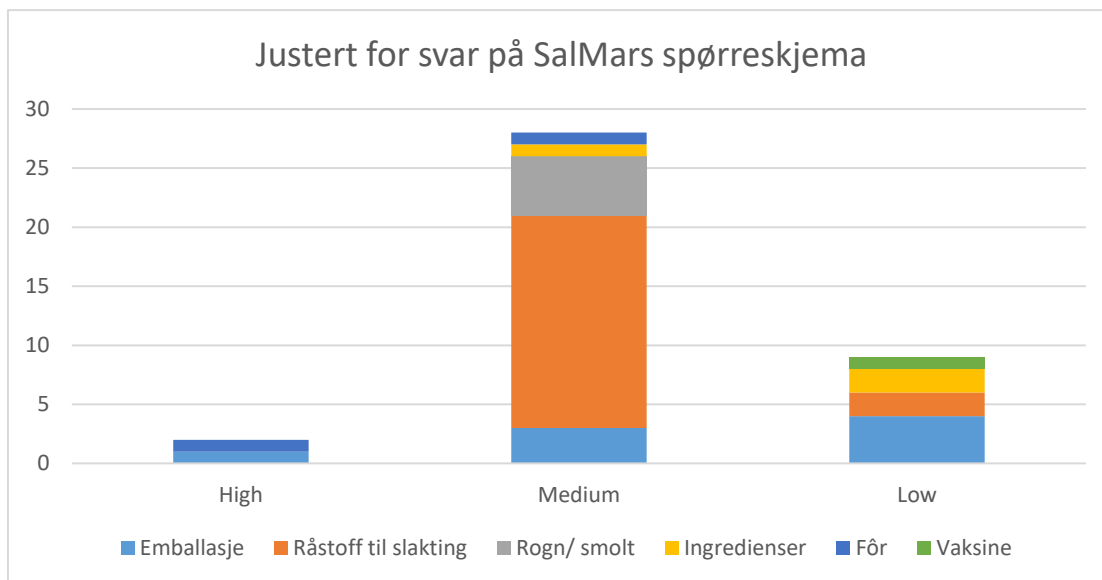
⁶ Produksjonssted eller konkret leverandør må ikke navngis, jf. åpenhetslovens forarbeider. I en aktsomhetsvurdering er imidlertid geografisk område relevant.

Antall kjente underleverandører benyttes:

Land/geografisk område	Antall underleverandører
Norge	11
Finland	1
Storbritannia	1
Tyskland	1
Kina	2

I tillegg har fôrleverandører underleverandører i følgende land (men det er ikke konkretisert antall underleverandører i hvert land: Brasil, Argentina, Ukraina, Serbia, Kroatia, Russland, Moldova og Romania).

Klassifiseringsverktøyet i plattformen viser følgende sosial risiko (global risiko+industri risiko) justert for svar på SalMars spørreskjema for selskapets førsteleddsleverandører og kjente underleverandører:

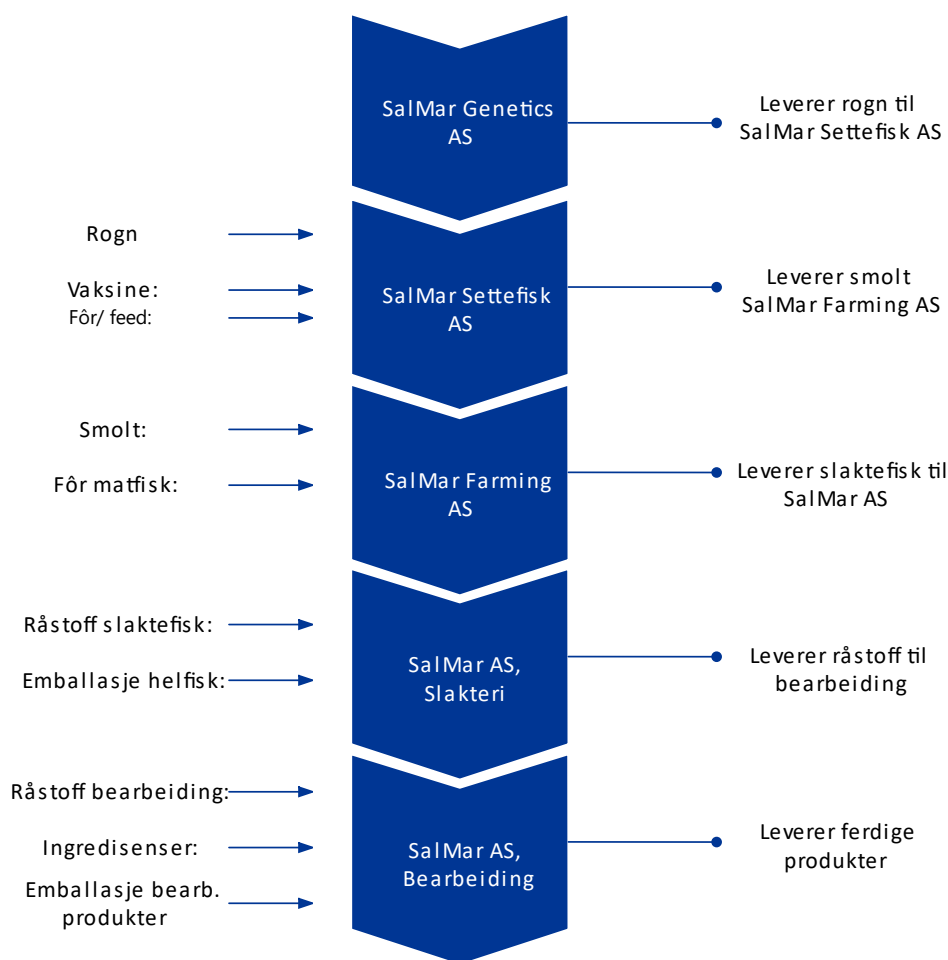


3.3. Aktsomhetsvurderinger av selskapets produkter/tjenester

3.3.1. Produkt Slaktet og videreforedlet laks

Laksens livssyklus begynner som rogn og bevares i kontrollerte omgivelser til den er klar for klekking. Fram kommer yngel som skal leve i lukkede kar på land fram til den har vokst seg stor nok til å gå ut i merder i havet. Yngelen, som nå har blitt en smolt, er typisk rundt 100g når den plasseres ut i havet. Der vokser den opp til rundt fem kilo før den tas inn til slakt og bearbeiding.

Selve produksjonsprosessen av rogn, smolt og laks foregår i sin helhet i Norge som har lav risiko for brudd i menneskerettigheter iht. [Global Rights index](#). Dette utgjør selskapets kjerneproduksjon:



Selskapets råstoffleverandører er klassifisert med medium sosial risiko. En av faktorene som øker risikoen er at havbruk er den mest risikoutsatte næringen i Norge etter fiskerinæringen. Leverandørene skal derfor følges tett opp for å sikre at HMS-arbeidet tas på alvor,

Fôrprodusentene er klassifisert med medium sosial risiko. De har også underleverandører i land med høyere geografisk risiko. De inngår som en viktig innsatsfaktor i selskapets kjerneproduksjon. I tillegg er de en stor andel av selskapets driftskostnader. Dette innebærer at de følges tett opp av SalMar med leverandørrevisjoner og dialogmøter for å sikre at alt fôr som kjøpes fra selskapet tilfredsstiller SalMars policyer for menneskerettigheter, Code of Conduct, og krav til mattrygghet.

Fiskeindustribedriftene slakter laksen og leverer råstoff til bearbeiding og er dermed en viktig del av selskapets produksjonsprosess. Disse leverandørene er lokalisert i Norge, som har lav risiko for brudd i menneskerettigheter. Fiskeindustribedrifter klassifiseres likevel med medium sosial risiko på grunn av høy andel utenlandsk arbeidskraft og høy turnover. Det er derfor særlig viktig å følge opp lønns- og arbeidsvilkår i fiskeindustrien, samt overtidsbruk. SalMar følger opp disse leverandørene gjennom leverandørrevisjoner, og egenerklæringer.

Leverandører av ingredienser har ulike underleverandører etter hvilke ingredienser de leverer. F.eks. kan enkelte produsenter være lokalisert i land utenfor Norge. Disse følges opp med leverandørrevisjoner og egenerklæringer.

Emballasjeleverandører har mange underleverandører med ulik geografisk risiko. De klassifiseres derfor med medium risiko. Disse følges opp med leverandørrevisjoner og egenerklæringer.

3.4. Resultatet av aktsomhetsvurderingen

Aktsomhetsvurderingen har avdekket følgende funn hos våre leverandørers leverandørkjede i rapporteringsåret:

Kartlagte brudd på menneskerettigheter/anstendige arbeidsforhold	Geografi	Hvordan er brudd på menneskerettigheter/anstendige arbeidsforhold avdekket?
Brudd på overholdelse av maksimal arbeidstid	CH	Leverandør avdekket dette og har angitt det i svar på spørreskjema. Leverandør følger opp dette gjennom 3. parts revisjoner som f.eks. BSCI rapporter.
Brudd på menneskerettigheter	CH	Leverandør avdekket dette gjennom sin leverandør oppfølging og avsluttet handelen med aktuell underleverandør som følge av risiko for dårlig behandling av Uigur-folket.

4. TILTAK FOR Å STANSE, FOREBYGGE ELLER BEGRENSE NEGATIVE KONSEKVENSER

Selskapet vil i det følgende redegjøre for de tiltak virksomheten har iverksatt for å forebygge, begrense eller stanse kartlagte konsekvensene og risikoer som er avdekket i punktet over.

Vi har iverksatt følgende tiltak på bakgrunn av kartleggingen:

Kartlagt brudd/risiko for brudd	Brudd på overholdelse av maksimal tillatt arbeidstid
Iverksatte tiltak	SalMar etterspør tilbakemelding om saken fortløpende. Leverandør følger opp dette gjennom 3. parts revisjoner som f.eks. BSCI rapporter.
Mål i rapporteringsåret	Leverandøren setter i verk tiltak slik at bruddet ikke skjer igjen.
Status	Under arbeid.

Kartlagt brudd/risiko for brudd	Brudd på menneskerettigheter
Iverksatte tiltak	SalMar etterspør oppdatering før neste års rapport. Leverandør terminerte leveranser fra Xinjiang provinsen i Kina pga. bekymringer rundt behandling av Uigur befolkningen.
Mål i rapporteringsåret	Leverandøren iverksetter tiltak slik at bruddet ikke skjer igjen.
Status	Leverandør har fullført tiltaket.

5. OVERVÅKING AV TILTAK – GJENNOMFØRING OG RESULTAT

5.1. Innledning

Vi arbeider kontinuerlig med å overvåke gjennomføringen av tiltakene iverksatt, og resultatene disse medfører.

5.2. Rutiner for overvåking⁷

Direktør for kvalitet og HMS i SalMar ASA har det overordnede ansvaret for å overvåke gjennomføringen og resultatet av iverksatte tiltak. SalMar ASA har følgende rutiner for overvåking av gjennomføringen ID 8179 Oppfølging av leverandører iht. Åpenhetsloven i SalMar ASA:

Beskrivelse av oppfølging av tiltak:

- Leverandører som har avvik fra spørreskjema, skal følges opp med utdypende redegjørelser for aktuelle punkter. I tilfeller der det er avvik iht. SalMars policyer skal det foreligge en tiltaksplan og plan for lukking av disse.
- Vi utfører jevnlig interne og/eller tredjepartsvurderinger eller revisjoner av oppnådde resultater, og kommuniserer resultatene på relevante nivåer internt i selskapet.
- Vi har jevnlig dialog med våre leverandører for å få bekreftet at risikoreduserende tiltak blir fulgt, og/eller for å bekrefte at skade faktisk har vært forhindret eller redusert. SalMar ønsker å bistå for å finne løsninger som er iht. SalMars etiske retningslinjer og policyer.
- Vi tar med erfaringer og tilbakemeldinger selskapet har tilegnet seg inn i aktsomhetsvurderingene. Dette for å forbedre prosessen og resultatene i fremtiden.

På bakgrunn av disse tiltakene har vi en fremdriftsplan for gjenopprettingsarbeidet som vi holder oppdatert. Fremdriftsplanen følger systematikken i punkt 3.

⁷ Åpenhetsloven stiller ikke krav om en redegjørelse for hvordan virksomheten iverksettelsen og gjennomføringen av identifiserte tiltak. SalMar ønsker likevel å gi en kort beskrivelse av hvordan dette gjøres. Dette for å dokumentere at selskapet følger opp de tiltakene selskapet selv har identifisert som nødvendige.

6. KOMMUNIKASJON MED BERØRTE INTERESSEENTER OG RETTIGHETSHAVERE

Selskapet har kommunisert hvordan faktiske konsekvenser er håndtert, herunder tiltak iverksatt og resultatet av tiltakene, til relevante interessenter.

SaIMar ASA benytter denne dialogen aktivt til å styrke sitt arbeid med å kartlegge og overvåke resultatene av vårt arbeid.

7. GJENOPPRETTING OG ERSTATNING

Selskapet har ikke avdekket tilfeller som krever gjenoppretting i rapporteringsåret.

Trondheim, 30.06.2023

Trondheim, 30.06.2023



Frode Arntsen
Konsernsjef SaIMar ASA

Gustav Witzø
Styreleder SaIMar ASA