

# ÅPENHETSLOVENS REDEGJØRELSE 2025

SalMar ASA

# 1. Innledning

## 1.1 Formål og omfang

Formålet med åpenhetsloven er å styrke virksomheters respekt for grunnleggende menneskerettigheter og anstendige arbeidsforhold, samt å sikre allmennheten tilgang til informasjon om hvordan selskaper håndterer faktiske og potensielle negative konsekvenser knyttet til disse forholdene.

Loven gjelder for større virksomheter som er hjemmehørende i Norge og tilbyr varer eller tjenester i eller utenfor landet. Den gjelder også for større utenlandske virksomheter som tilbyr varer eller tjenester i Norge, og som er skattepliktige til Norge etter norsk intern lovgivning.

Med større virksomheter menes foretak som enten er definert som foretak av allmenn interesse i henhold til regnskapsloven § 1-6, eller som på balansedagen oppfyller minst to av følgende tre kriterier:

- Salgsinntekter over 70 millioner kroner
- Balansesum over 35 millioner kroner
- Gjennomsnittlig antall ansatte på over 50 årsverk

SalMar ASA er et norsk allmennaksjeselskap med registrert forretningsadresse Industriveien 51, 7266 Kverva. Sammen med sine datterselskaper utgjør SalMar-konsernet en større virksomhet med hovedkontor i Norge, og omfattes dermed av åpenhetslovens virkeområde.

I tråd med lovens krav gjennomfører SalMar-konsernet aktsomhetsvurderinger basert på OECDs retningslinjer for flernasjonale selskaper. Konsernet er forpliktet til å offentliggjøre en årlig redegjørelse innen 30. juni og ivareta informasjonsplikten overfor alle som ber om innsikt i hvordan selskapet arbeider for å respektere menneskerettigheter og sikre anstendige arbeidsforhold.

Denne redegjørelsen gjelder for perioden 1. januar til 31. desember 2024, og omfatter SalMar ASA med tilhørende rapporteringspliktige datterselskaper. Redegjørelsen gir innblikk i de risikovurderingene og funnene som er gjort i konsernets segmenter.

Redegjørelsen inneholder blant annet:

- En overordnet beskrivelse av konsernets organisering, forretningsområder og styringssystemer, samt prinsipper og prosedyrer for å identifisere og håndtere faktiske og potensielle negative konsekvenser for grunnleggende menneskerettigheter og anstendige arbeidsforhold
- Informasjon om vesentlig risiko og eventuelle negative konsekvenser avdekket gjennom risikovurderinger
- En oversikt over tiltak som er iverksatt, eller planlegges iverksatt, for å forebygge eller redusere slike konsekvenser og risikoer, samt vurderinger av effekten av disse tiltakene

Redegjørelsen viser en oversikt over konsernets selskaps- og styringsstruktur per 31. desember 2024, inkludert styret, konsernledelsen og datterselskaper. Endringer i selskapsstrukturen etter denne datoen er ikke reflektert.

Redegjørelsen gjelder for hele konsernet og er godkjent og signert av styret og administrerende direktør i SalMar ASA, samt av styrene i de rapporteringspliktige datterselskapene.

## 2. Beskrivelse av SalMar

### 2.1 Om SalMar

SalMar er en av verdens største og mest effektive produsenter av atlantisk laks. Siden etableringen i 1991 har selskapet vært en pådriver for en bærekraftig utvikling av havbruksnæringen, drevet av en sterk lidenskap for laks. SalMar driver i dag omfattende oppdrettsvirksomhet langs norskekysten, fra Møre og Romsdal i sør til Troms og Finnmark i nord. Selskapet har også betydelige lokale slakte- og foredlingsanlegg, og bidrar aktivt til verdiskaping i kystsamfunnene. Internasjonalt er SalMar den største lakseprodusenten på Island gjennom datterselskapet Icelandic Salmon, og nest størst i Storbritannia gjennom sitt tilknyttede selskap ("joint venture") Scottish Sea Farms.

I 2024 produserte SalMar-konsernet totalt 231.800 tonn laks (sløyd vekt), og selskapet solgte laks til over 50 ulike land. Europa var konsernets hovedmarked etterfulgt av Asia og Nord-Amerika. Hovedandelen av SalMars kunder er forhandlere eller butikkjeder, noe som betyr at SalMar sjeldent distribuerer laksen direkte til konsumenter.

Å være verdens beste oppdrettselskap er en uttalt forretningsambisjon for SalMar, forankret i visjonen «Passion for Salmon». Visjonen reflekterer SalMars forpliktelse til ansvarlig og bærekraftig oppdrett på laksens egne premisser, og til høy kvalitet og presisjon i alle ledd av verdikjeden. Selskapet setter den menneskelige drivkraften i sentrum, det er medarbeidernes engasjement, kompetanse og motivasjon som bidrar til kontinuerlig forbedring og operasjonell dyktighet.

SalMar har definert et sett med verdibaserte prinsipper som uttrykker ønsket adferd og felles handlingskompetanse blant ansatte. Blant disse er «Bærekraft i alt vi gjør» og «Vi bryr oss!» verdier som gjenspeiler selskapets holdninger og ansvar overfor miljø og klima, ansatte og samfunnet som helhet.

### 2.2 Organisering av virksomheten

SalMar konsernet bestod i 2024 av 3345 ansatte, hvorav 3137 var ansatt i Norge, 180 ansatt i Island og 28 ansatt i de asiatiske landene Vietnam, Japan, Korea, Taiwan, Thailand og Singapore. SalMars britiske virksomhet utøves gjennom det

tilknyttede selskapet Scottish Sea Farms, og tall fra den skotske virksomheten inngår derfor ikke i SalMars rapportering.

SalMar-konsernets verdikjede er visualisert under:



SalMars genetikk kommer fra SalMar-stammen og utvikles gjennom SalMar Genetics AS. Genetikk er en sentral del av laksens verdikjede og selv om SalMar er delaktig i driften av selskapet, er selskapet juridisk sett et tilknyttet selskap (et selskap der SalMar har eierandel under 51% og ikke har operasjonell kontroll). Dette betyr at selskapet er utenfor konsernets konsolidering som vist i oversikten på neste side.

**Konsernstruktur**  
**SalMar ASA**  
 per. 2024

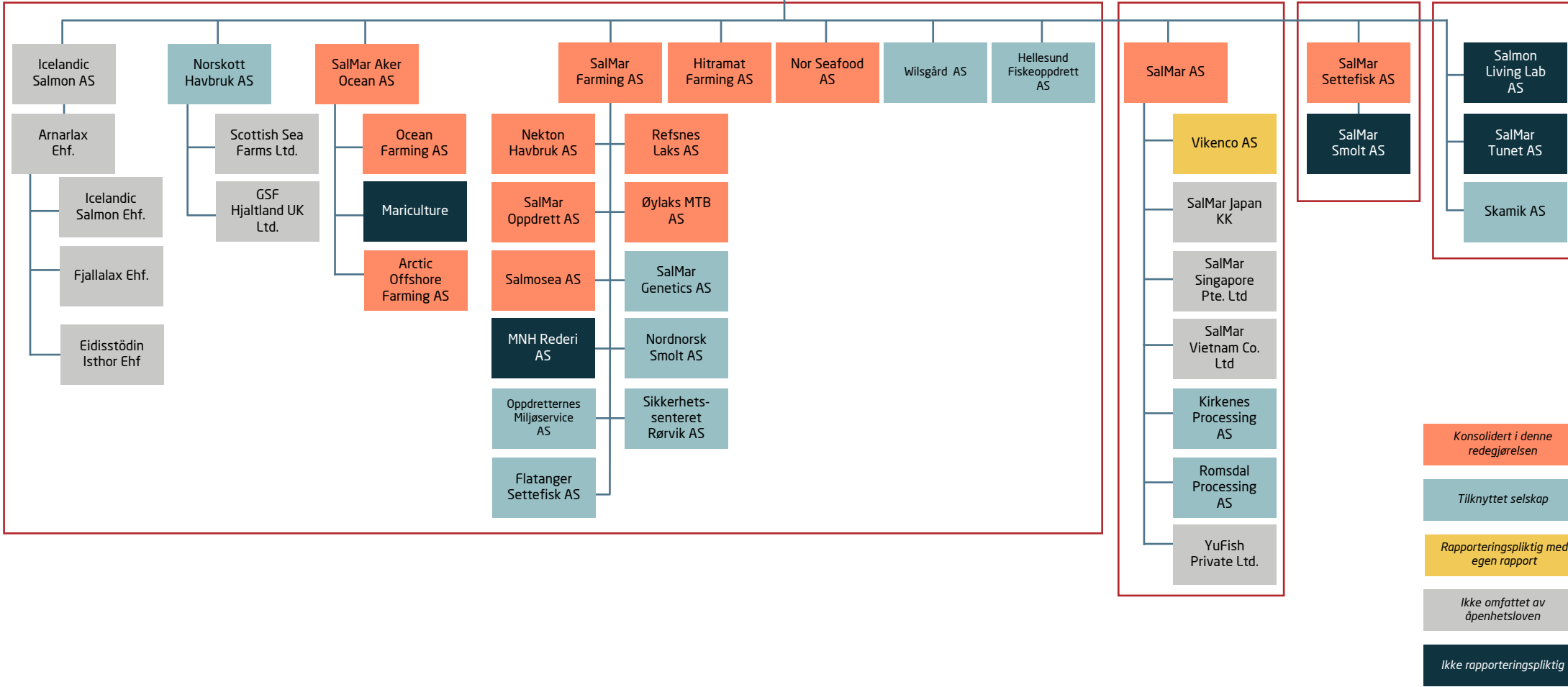
SalMar ASA

**Havbruk**

**Salg & industri**

**Settefisk**

**Øvrig**



Styreleder

Konersnsjef

Styret

Konsernledelsen

Styremedlem og leder av revisjons- og risikoutvalget	Styremedlem	Styremedlem
Styremedlem og medlem av revisjons- og risikoutvalget	Ansattrepresentant	Ansattrepresentant

CFO	Konserndirektør Oppdrett	Konserndirektør Salg & Industri
Strategidirektør	Direktør Kvalitet/HMS	Konserndirektør HRM

# 3. Retningslinjer og styringsprinsipper

## 3.1 Retningslinjer for grunnleggende menneskerettigheter og anstendige arbeidsforhold

SalMars forpliktelser til å respektere grunnleggende menneskerettigheter og sikre anstendige arbeidsforhold er forankret i konsernets styrende dokumenter. Dette inkluderer konsernets etiske retningslinjer og policyer, som er gjeldende for alle selskaper i konsernet.

SalMars etiske retningslinjer (Code of Conduct) gjelder for alle ansatte, innleide arbeidstakere, styremedlemmer og andre som opptre på vegne av selskapet. Hensikten med retningslinjene er å fremme en sunn og ansvarlig bedriftskultur, styrke etterlevelsen av god forretningsskikk og bidra til å ivareta selskapets integritet. Retningslinjene skal også fungere som et verktøy for selvrefleksjon og utvikling av SalMars verdier og identitet. For datterselskaper i konsernet som ikke er heleide, skal tilsvarende retningslinjer forankres og vedtas av de respektive styrene.

SalMars etiske retningslinjer for leverandører (Supplier Code of Conduct) gjelder for alle leverandører, samarbeidspartnere og øvrige tredjeparter som har virksomhet med eller på vegne av SalMar ASA eller dets datterselskaper. Retningslinjene er utformet for å sikre at konsernets verdikjede er forankret i bærekraft, integritet og ansvarlighet. Alle leverandører plikter å signere disse retningslinjene og forplikter seg dermed til å etterleve de samme høye standardene som SalMar stiller til egen virksomhet. Leverandørene forventes å integrere retningslinjenes prinsipper i egne styrings- og kontrollsystemer, samt i interne rutiner og leverandøroppfølging. Videre forventes det at disse standardene etterleves i hele leverandørens egen verdikjede.

Konsernets øvrige policyer for menneskerettigheter, bærekraftige innkjøp og ansvarlig leverandørkjede er tilgjengelige på SalMars nettsider [her](#), og gjelder for alle datterselskaper i konsernet.

SalMar-konsernet legger stor vekt på ansvarlige arbeidsforhold for alle medarbeidere. Dette innebærer at ansatte skal ha skriftlige arbeidskontrakter, rettmessig lønn, nødvendig opplæring, tett oppfølging gjennom hele ansettelsesforholdet, samt full organisasjonsfrihet. SalMar har blant annet som hovedregel at ansatte skal ansettes i 100% stilling, og SalMar jobber aktivt for å

rekruttere kvinner i det som tradisjonelt har vært en mannsdominert bransje. Utfyllende informasjon om SalMars arbeid med likestilling og mot diskriminering finnes i konsernets likestillingsredegjørelse, tilgjengelig [her](#).

## 3.2 Ansvar

SalMar har interne prosedyrer for hvordan virksomheten forankrer arbeidet med menneskerettigheter og anstendige arbeidsforhold. Prosedyre for oppfølging av leverandører i henhold til åpenhetsloven i SalMar ASA omfatter selskapenes arbeid for oppfyllelse av kravene som stilles i åpenhetsloven. Denne beskriver hvordan SalMar gjennomfører sin aktsomhetsvurdering, implementering, oppfølging og tiltak, ansvarlige parter i konsernet, samt rapporteringsrutiner. Konsernsjefen har det overordnede ansvaret, mens bærekraftsansvarlig ivaretar aktsomhetsprosessen relatert til grunnleggende menneskerettigheter og anstendige arbeidsforhold i konsernet. SalMars etiske retningslinjer og policyer er forankret og vedtatt av konsernets styre.

Policyer og rutiner er kommunisert til konsernets ansatte og ligger tilgjengelig på selskapenes kvalitetsstyringssystem, EQS. Hver enkelt medarbeider har ansvar for å praktisere de etiske retningslinjene. Konsernet kommuniserer kontinuerlig med sine ansatte og oppfordrer til åpenhet, inkludering og involvering.

## 3.3 Kommunikasjon med interessenter

SalMar fører en kontinuerlig og åpen dialog med sine interessenter. I tillegg til ad hoc dialog, har SalMar etablerte prosesser som års- og kvartalsrapporter, samt øvrig kommunikasjon i samsvar med Oslo Børs' retningslinjer for informasjonsplikt. En detaljert oversikt over konsernets interessentgrupper og tilhørende kommunikasjonsformer er tilgjengelig i [SalMars årsrapport for 2024](#), side 38.

---

Utfyllende informasjon om SalMars retningslinjer og styringsprinsipper finnes i selskapets årsrapport, tilgjengelig på SalMars nettside for [policyer og publikasjoner](#).

# 4. Aktsomhetsvurderingen

## 4.1 SalMars arbeid med aktsomhetsvurderingene

SalMar ASA gjennomfører aktsomhetsvurderinger for å identifisere og håndtere faktisk og potensiell risiko for negativ påvirkning på grunnleggende menneskerettigheter og anstendige arbeidsforhold. Vurderingene omfatter både konsernets egen virksomhet og dets forretningsforbindelser, inkludert leverandørkjeden. Ved avdekkede brudd følges disse opp umiddelbart og i tråd med gjeldende regelverk.

I 2024 har SalMar gjennomført aktsomhetsvurderinger av egne selskaper i konsernet i tillegg til leverandørkjeden, for å styrke intern forståelse og oppfølging av risiko. Dette arbeidet har også inkludert vurderinger av underleverandører i hele verdikjeden.

For å sikre et systematisk og datadrevet kartleggingsarbeid benytter SalMar en digital plattform utviklet av Ignite Procurement AS. Plattformen gir oversikt over konsernets førsteleddsleverandører, forretningspartnere og andre kjente aktører i leverandørkjeden. Systemet har en innebygd funksjon for vurdering av sosial risiko hos leverandører basert på geografisk tilstedeværelse og industrispesifikk informasjon.

### 4.1.1 Aktsomhetsvurderingens steg

**Datagrunnlag:** Leverandørinformasjon hentes fra SalMars ERP-systemer, og det etableres en oppdatert oversikt over leverandører relatert til settefisk, havbruk og salg & industri. I 2024 er det også etablert risikovurderinger av egne datterselskaper.

**Risikoklassifisering:** I Ignite suppleres leverandørinformasjon via tredjepartsleverandøren ENIN, inkludert bransjekoder (NACE) og annen relevant bakgrunnsdata. Plattformens risikoverktøy klassifiserer leverandørene og forretningspartnere som lav, middels eller høy risiko.

<sup>1</sup> Alvorlighetsgraden avgjøres på bakgrunn av risikoens skala (alvorlighetsgraden av den negative konsekvensen/påvirkningen), omfang (hvor mange som blir påvirket av den negative konsekvensen) og mulighet for gjenoppretting (eventuelle begrensninger i muligheten for å bringe enkeltpersoner/grupper tilbake til en situasjon som er lik det den var skaden inntraff).

<sup>2</sup> Med leverandørkjede menes enhver aktør i kjeden av leverandører og underleverandører som leverer eller produserer varer, tjenester eller andre innsatsfaktorer som inngår i en virksomhets levering av tjenester eller produksjon av varer fra råvare til ferdig produkt, jf. åpenhetsloven § 3 bokstav d. Med henvisning til åpenhetslovens forholdsmessighetsbegrensning, jf. § 4 andre ledd, begrenses kartleggingen

**Prioritering av leverandører:** Leverandører med direkte påvirkning på sluttproduktet, som rogn, smolt, fôr, vaksiner og emballasje, identifiseres som kjerneleverandører. Disse vurderes som høyrisikogruppe ettersom SalMar er avhengig av disse leverandørene for å levere sitt produkt. De øvrige største leverandørene inkluderes på bakgrunn av SalMars påvirkningsmulighet og betydning for SalMars verdikjede.

**Spørreundersøkelse:** Et spørreskjema med 44 spørsmål ble sendt ut til de utvalgte leverandørene. Det dekker blant annet arbeidsforhold, HMS, ansvarlighet i leverandørkjeden og styringsstruktur i tråd med krav i åpenhetsloven.

**Tiltak og oppfølging:** Basert på funnene vurderes og iverksettes tiltak. Selskapet prioriterer tilfeller med høy risiko og der det har størst mulighet til å påvirke positivt. Tiltakene tilpasses etter alvorlighetsgrad<sup>1</sup>, sannsynlighet for skade og SalMars tilknytning til risikoen, og skal stå i forhold til virksomhetens størrelse, art og kontekst.

**Dialog og involvering:** Relevante interessenter, leverandører og forretningspartnere involveres ved behov for å sikre god oppfølging og gjennomføring av tiltak.

### 4.1.2 Selskapets leverandørkjede<sup>2</sup> og forretningspartnere

SalMar har i 2024 kartlagt 134 førsteleddsleverandører, og hatt direkte kontakt med 75 leverandører i rapporteringsåret basert på leverandørens risikoprofil. SalMar har hatt dialog med leverandører hjemmeværende i Norge og Shanghai.

## 4.2 Resultat av aktsomhetsvurderinger og tiltak

Nedenfor presenteres en oversikt over faktiske negative konsekvenser samt vesentlig risiko knyttet til grunnleggende menneskerettigheter og anstendige arbeidsforhold, slik disse er identifisert gjennom SalMars aktsomhetsvurderinger for 2024. Oversikten gir et samlet bilde av funnene på tvers av virksomheten. De implementerte og planlagte tiltakene for å stanse, forhindre eller redusere skadevirkningene er også oppsummert.

### 4.2.1 Aktsomhetsvurderinger av konsernets egne segment, produkter & tjenester

I 2024 gjennomførte SalMar aktsomhetsvurderinger som omfatter egne selskaper innenfor konsernets tre hovedområder: havbruk, settefisk og salg & industri samt de tilhørende leverandørkjedene. Aktsomhetsvurderingene for 2024 har ikke avdekket faktiske negative konsekvenser eller vesentlig risiko for slike konsekvenser, verken i konsernets egne virksomhetsområder eller knyttet til dets produkter og tjenester.

SalMar har sin hovedaktivitet knyttet til biologisk produksjon og industriell foredling. I tillegg utføres enkelte støttefunksjoner internt i konsernet, og det tilbys i noen tilfeller tjenester til eksterne aktører, for eksempel innen slakting, pakking og distribusjon. Aktivitetene som tilhører SalMars norske virksomhet gjennomføres i sin helhet i Norge. Hele produksjonsprosessen, fra rogn og smolt til matfisk, foregår i Norge. Det innebærer at konsernets tre hovedområder: havbruk, settefisk og salg & industri, har sitt utgangspunkt og operasjonell gjennomføring innenfor norske lover og rammeverk. Basert på Global Rights Index og konsernets egne vurderinger, anses risikoen for brudd på grunnleggende menneskerettigheter og anstendige arbeidsforhold i denne delen av virksomheten som lav.

Helse, miljø og sikkerhet er et prioritert satsingsområde i SalMar, og konsernet arbeider kontinuerlig for å sikre god HMS-praksis i alle deler av virksomheten. Det er en erkjennelse i konsernet at det foreligger HMS-risiko knyttet til flere deler av driften, særlig for ansatte på sjølokaliteter, settefiskanlegg samt slakteri- og videreforedlingsanlegg. SalMar arbeider målrettet for å redusere forekomsten av og risiko for arbeidsrelaterte skader. I tillegg erkjenner konsernet risikoen for brudd på arbeidstidsbestemmelser, særlig i perioder med høy arbeidsbelastning, og jobber aktivt for å sikre forsvarlige arbeidsforhold og etterlevelse av gjeldende regelverk.

SalMar-konsernet består av en mangfoldig arbeidsstyrke med over 3000 ansatte fra 59 ulike land. I 2024 var den prosentvise fordelingen 26% kvinner og 74% menn i konsernet. SalMars mangfold er en uttalt styrke for konsernet, og bidrar med et bredt spekter av perspektiver, erfaringer og kompetanse. SalMar erkjenner at et internasjonalt og sammensatt arbeidsmiljø også kan medføre økt risiko for

diskriminering og trakassering. Konsernet er derfor bevisst dette risikobildet og arbeider for å ivareta et inkluderende og respektfullt arbeidsmiljø, blant annet gjennom kultur- og utviklingsprosesser forankret i et felles verdigrunnlag.

### 4.2.2 Aktsomhetsvurderinger av konsernets leverandører

SalMar-konsernet har en omfattende og mangfoldig leverandørportefølje, bestående av både små og store aktører innen ulike deler av verdikjeden. Som del av aktsomhetsvurderingene i 2024 er det gjennomført en risikobasert gjennomgang av konsernets leverandører, med særlig oppmerksomhet rettet mot områder hvor det foreligger økt sårbarhet for brudd på grunnleggende menneskerettigheter og anstendige arbeidsforhold.

Gjennom vurderingene er det identifisert økt risiko knyttet til mindre leverandører, spesielt innen utstyrsegmentet i konsernets tre hovedområder: havbruk, settefisk og salg & industri. Felles for disse aktørene er ofte en fraværende eller utilstrekkelig formalisering av interne retningslinjer og policyer for å fremme sosiale, etiske og miljømessige standarder. Det gjelder for eksempel manglende etiske retningslinjer, rammeavtaler eller systemer for opplæring, samt begrensede prosesser for å innhente og dokumentere informasjon om leverandørens arbeid med ESG-forhold, herunder menneskerettigheter, arbeidstakerrettigheter og miljø.

Videre er havbrukssektoren som nevnt tidligere kjennetegnet av perioder med høy arbeidsbelastning, skiftordninger, lange transportetapper og komplekse logistikkløsninger. Innen dette segmentet er det identifisert risiko knyttet til etterlevelse av arbeidstidsbestemmelser og potensielle brudd på arbeidstakerrettigheter.

Innen transport har konsernet et bredt leverandørnettverk av ulik størrelse og omfang. Aktsomhetsvurderingene for 2024 avdekket risiko knyttet til enkelte leverandører av transport av laks og manglende eller utilstrekkelige etiske retningslinjer og policydokumentasjon. I tillegg er det avdekket mangler i enkelte leverandørers oppfølging av sine egne underleverandører.

SalMar har også identifisert risiko knyttet til konsernets IKT-leverandører. IKT-bransjen er ansett som en høyrisikosektor med hensyn til brudd på grunnleggende menneskerettigheter i globale leverandørkjeder. Dette er blant annet dokumentert gjennom DFØs (Direktoratet for forvaltning og økonomistyring) [høyrisikoliste](#). Bransjen er preget av komplekse leverandørkjeder, der produksjonsledd ofte er lokalisert i land med forhøyet risiko for brudd på menneskerettigheter og mangelfull oppfølging av arbeidsvilkår.

### 4.3 Tiltak for å stanse, forebygge eller begrense skadevirkninger

SalMar vil i det følgende redegjøre for tiltak som virksomheten har iverksatt eller planlegger å iverksette for å stanse faktiske negative konsekvenser eller begrense vesentlig risiko for negative konsekvenser, og resultatet eller forventede resultater av disse tiltakene.

På bakgrunn av utsendt leverandørundersøkelse i 2024 ble 11 leverandører videre fulgt opp basert på sine besvarelser. Alle samtaler bidro til økt innsikt i hendelser, retningslinjer eller rutiner hos de ulike leverandørene, og etterspurt dokumentasjon ble fremlagt ved samtlige etterspørsler. Ingen av oppfølgingspunktene var relatert til faktiske hendelser av brudd på menneskerettigheter eller anstendige arbeidsforhold hos leverandørene selv i 2024. Samtlige oppfølgingspunkt hadde som formål å ytterligere avdekke risiko hos leverandørene eller deres leverandørkjeder.

#### 4.3.1 Tiltak internt

Ett av SalMars postulater er "Vi bryr oss!" noe som direkte gjenspeiles i konsernets arbeid med ivaretagelse av helse, miljø og sikkerhet for alle ansatte, samt arbeidet for likestilling og mot diskriminering.

SalMars HMS policy er førende for konsernets forpliktelser tilknyttet HMS, og retningslinjene uttrykker en forpliktelse til trygge arbeidsplasser, og fremhever viktigheten av opplæring og tilstrekkelig kursing for de ansatte, samt forankring av ansvar hos ledelsen. Retningslinjene tar også for seg viktigheten av korrekt rapportering av skader og ulykker, for å sikre at informasjon og bevissthet deles med alle relevante medlemmer av arbeidsstyrken.

SalMar gjennomfører obligatoriske opplæringsprogrammer med mål om å redusere ulykker og ivareta helse og sikkerhet for arbeidsstyrken. Ansatte som jobber på sjø og settefiskanlegg eller på slakteri- og prosesseringsanlegg er særlig utsatt for ulike HMS-risikoer, noe som gjør grundig opplæring og tydelige prosedyrer avgjørende for å forebygge hendelser. Som en del av denne tilnærmingen tilbyr SalMar detaljerte arbeidsinstrukser i opplæringen, slik at de ansatte forstår nødvendige sikkerhetsrutiner og er rustet til å utføre arbeidsoppgavene sine på en trygg måte, og dermed redusere sannsynligheten for ulykker. I 2024 ble det vedtatt å gjennomføre en felles HMS-opplæring for alle driftsledere, med mål om å styrke kunnskap og bevissthet om helse, miljø og sikkerhet på ledernivå. Opplæringen skal bidra til å redusere antall arbeidsrelaterte skader i konsernet over tid.

For å imøtekomme risikoen knyttet til høy arbeidsbelastning og utfordringer med arbeidstidsbestemmelser, har SalMar iverksatt flere tiltak. Selskapet har etablert tydelige rutiner og systemer for registrering og oppfølging av arbeidstid, og gjennomfører jevnlig interne revisjoner for å sikre etterlevelse av gjeldende regelverk. Det legges vekt på god dialog mellom ledelse og ansatte, samt opplæring av både egne medarbeidere og innleide arbeidere i rettigheter og plikter. I tillegg jobber SalMar kontinuerlig med å forbedre logistikk og bemanningsplanlegging for å redusere belastningen og sikre et trygt og rettferdig arbeidsmiljø.

SalMars policy for anti-diskriminering og like muligheter for alle beskriver selskapets forpliktelser og tilnærming til å motarbeide diskriminering, inkludert trakassering, og til å fremme like muligheter for alle ansatte til enhver tid, uavhengig av alder, kjønn, etnisitet, språk, seksuell orientering eller religion.

En intern arbeidsgruppe er etablert i SalMar for å vurdere risikoer og potensielle negative konsekvenser for arbeidsstyrken knyttet til diskriminerende atferd. Arbeidsgruppen består av representanter fra alle driftssegmenter og har ansvar for å overvåke atferd og iverksette tiltak. Selv om kjerneområdene som er fastsatt på konsernnivå gjelder for alle driftssegmenter, har hvert segment egne mål eller utviklingsprioriteringer basert på tidligere erfaringer og arbeidsmiljø.

For å heve kvinneandelen i konsernet jobber SalMar aktivt for å rekruttere flere kvinner til havbruksnæringen. SalMars mål er å synliggjøre de mange mulighetene som finnes for kvinner i alle deler av næringen. For å oppnå dette fokuserer selskapet på å engasjere potensielle fremtidige ansatte, som elever og studenter, og på å fremme SalMar som en inkluderende arbeidsplass. Kvinnelige representanter fra SalMar bidrar ved å dele sine erfaringer og motivere flere kvinner til å satse på en karriere innen havbruk.

#### 4.3.2 Tiltak eksternt

Å sikre god virksomhetsstyring i leverandørkjeden er et prioritert område for SalMar, og en forutsetning for å ivareta grunnleggende menneskerettigheter og anstendige arbeidsforhold hos konsernets samarbeidspartnere. SalMar stiller tydelige krav til sine leverandører gjennom kontrakter og etiske retningslinjer, som leverandører plikter å signere og etterleve.

Som en del av SalMars ansvar for aktsomhet og oppfølging, benyttes en strukturert prosess som inkluderer egenevalueringer, dialog og kontrolltiltak. Leverandører som rapporterer avvik i egenevalueringsskjemaet følges opp med utdypende redegjørelser. Dersom det avdekkes brudd på SalMars policyer, kreves en konkret tiltaksplan for lukking av avvikene.

SalMar gjennomfører regelmessige leverandørvurderinger og revisjoner - enten internt eller ved bruk av tredjepart - for å evaluere etterlevelse og oppnådde forbedringer. Resultater fra disse vurderingene kommuniseres til relevante nivåer i organisasjonen for videre oppfølging. I tillegg har SalMar etablert faste dialogarenaer med leverandørene for å bekrefte at risikoreducerende tiltak faktisk er iverksatt, og for å dokumentere at skade er forhindret eller begrenset.

SalMar samarbeider tett med leverandører for å finne hensiktsmessige løsninger i tråd med konsernets etiske retningslinjer, særlig der det er behov for kapasitetsbygging eller utvikling av interne rutiner. Det legges til rette for gradvis profesjonalisering av styringssystemene, også hos mindre leverandører.

SalMar benytter kun aktører som kan dokumentere etterlevelse av relevante lover og forskrifter, herunder krav til allmenngjorte lønns- og arbeidsvilkår og påseplikt.

Erfaringer og innsikt fra leverandøroppfølging tas med inn i konsernets løpende aktsomhetsvurderinger for å videreutvikle prosessen og styrke forebyggende tiltak i fremtiden. Dette bidrar til kontinuerlig forbedring og høyere standard for ansvarlighet i hele verdikjeden.



#### 4.3.3 Generelle tiltak

For å redusere identifiserte risikoer både internt i konsernet og eksternt i leverandørkjeden har SalMar implementert følgende overordnede tiltak:

- **Systematiske revisjoner av leverandører**, enten gjennom direkte oppfølging fra SalMar, tredjepartsrevisjoner eller som del av selskapets due diligence-prosess. Revisjonene benyttes for å kontrollere etterlevelse av krav og identifisere eventuelle brudd på menneskerettigheter eller arbeidsvilkår.
- **Interne revisjoner i konsernet**, utført av enten intern stab eller ekstern part, benyttes for å sikre etterlevelse av interne krav og identifisere forbedringsområder.
- **Løpende oppdatering av konsernets styringsdokumenter**, herunder etiske retningslinjer (Code of Conduct), leverandørkrav (Supplier Code of Conduct) og relevante policyer, for å sikre at de til enhver tid er i tråd med gjeldende regelverk og forventninger.
- **Tilgjengelige varslingskanaler for både ansatte og eksterne aktører**, som gjør det mulig å rapportere bekymringer eller brudd på etisk praksis anonymt og uten risiko for gjengjeldelse.



# 5. Henvendelser og varslingsmekanismer

## 5.1 Informasjonshenvendelser

SalMar følger opp alle henvendelser tilknyttet åpenhetsloven, herunder konsernets håndtering av faktiske og potensielle negative konsekvenser for grunnleggende menneskerettigheter og anstendige arbeidsforhold. Samtlige henvendelser i 2024 ble besvart i henhold til åpenhetslovens bestemmelser.

Eventuelle henvendelser vedrørende åpenhetsloven eller denne redegjørelsen kan rettes til:

SalMar ASA, [apenhetsloven@salmar.no](mailto:apenhetsloven@salmar.no)

## 5.2 Varsling

Retningslinjer og prosedyrer knyttet til konsernets varslingskanaler er regulert i en egen varslingspolicy. Denne er etablert for å sikre at mulige brudd på grunnleggende menneskerettigheter og anstendige arbeidsforhold i konsernets virksomhet eller verdikjede blir avdekket og håndtert på en forsvarlig måte. En fullstendig innføring i varslingsordningen er tilgjengelig på SalMars dedikerte [varslingsnettside](#).

Under årets aktsomhetsprosess ble det avdekket at flere av SalMars leverandører ikke hadde kommunisert informasjon til sine ansatte vedrørende SalMars varslingskanaler. På bakgrunn av dette er en informasjonsmail til SalMars leverandører om varsling om kritikkverdige forhold utformet. Her oppfordrer SalMar til åpenhet og til å melde fra ved mistanke om uetisk eller ulovlig atferd, hvordan varsling kan gjennomføres, henvisning til varslingskanalen og kontaktperson ved spørsmål. Mailen sendes ut til samtlige underleverandører som igjen kommuniserer budskapet ut til sine ansatte.



# 6. Videre oppfølging fra SalMar

SalMar følger opp aktsomhetsvurderingene og tilhørende tiltak i tråd med konsernets etablerte rutiner. Dette innebærer både løpende oppfølging og mer langsiktige forbedringstiltak. I arbeidet inngår også dialog med berørte interessenter om hvordan eventuelle negative konsekvenser håndteres, samt bistand til gjenoppretting der det er relevant. Det er ikke avdekket tilfeller som krever gjenoppretting i rapporteringsåret 2024.

Det gjennomføres aktsomhetsvurderinger minst én gang årlig, i tillegg til ved vesentlige endringer i konsernets risikobilde eller forretningsvirksomhet.

Informasjonshenvendelser rettet mot SalMar konsernet og datterselskap besvares etter rutiner beskrevet i kapittel 5.1.

Merk at etter SalMars oppkjøp av SalMar Aker Ocean AS i 2025, så heter selskapet nå SalMar Ocean AS, og redegjørelsen signeres av det sittende styret i det nye selskapet.

Refsnes Laks AS ble i 2024 fusjonert inn i SalMar Farming AS og Salmosea AS ble fusjonert inn i SalMar AS. Redegjørelsen signeres derfor av disse styrene.

For innsikt i aktsomhetsvurderinger utført av Vikenco AS, vennligst se selskapets egne nettsider.

Frøya, den 24.06.2025

På vegne av SalMar ASA

**Frode Arntsen**



Konsernsjef SalMar ASA

**Gustav Witzøe**



Styreleder SalMar ASA

**Margrethe Hauge**



Styremedlem SalMar ASA

**Leif Inge Nordhammer**



Styremedlem SalMar ASA

**Arnhild Holstad**



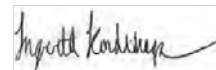
Styremedlem SalMar ASA

**Morten Loktu**



Styremedlem SalMar ASA

**Ingvild Kindlihagen**



Styremedlem SalMar ASA

**Stig Stensen**



Styremedlem SalMar ASA

## Rapporteringspliktige datterselskaper i SalMar ASA etter åpenhetsloven

### SalMar Farming AS

Daglig leder Roger Bekken  
Styreleder Gustav Witzøe

### SalMar Oppdrett AS

Daglig leder Roger Bekken  
Styreleder Frode Arntsen  
Styremedlem Ulrik Steinvik

### Nekton Havbruk AS

Daglig leder Roger Bekken  
Styreleder Roger Bekken  
Styremedlem Ulrik Steinvik  
Styremedlem Nils Aarvik  
Styremedlem Tonette Bjørgård  
Styremedlem Bente Holberg

### Nor Seafood AS

Daglig leder Roger Bekken  
Styreleder Gustav Witzøe  
Styremedlem Fredd-Jarle Wilsgård  
Styremedlem Runar Sivertsen  
Styremedlem Ulrik Steinvik

### Øylaks Mtb AS

Daglig leder Ingmar Misund  
Styreleder Roger Bekken  
Styremedlem Ulrik Steinvik  
Styremedlem Ingmar Misund  
Styremedlem Runar Misund

### SalMar Ocean AS

Daglig leder Anders Jon Fjellheim  
Styreleder Frode Arntsen  
Styremedlem Runar Sivertsen

### Ocean Farming AS

Daglig leder Anders Jon Fjellheim  
Styreleder Frode Arntsen  
Styremedlem Runar Sivertsen

### Arctic Offshore Farming AS

Daglig leder Anders Jon Fjellheim  
Styreleder Frode Arntsen  
Styremedlem Runar Sivertsen

### Hitramat Farming AS

Styreleder Frode Arntsen

### SalMar AS

Daglig leder Simon Andre Søbstad  
Styreleder Gustav Witzøe

### SalMar Settefisk AS

Daglig leder Roger Bekken  
Styreleder Gustav Witzøe

(Signert elektronisk)

*Passion*  
**for Salmon**

SalMar ASA  
Industriveien 51  
N-7266 Kverva  
NORWAY  
Tel.: +47 72 44 79 00

[www.salmar.no](http://www.salmar.no)